

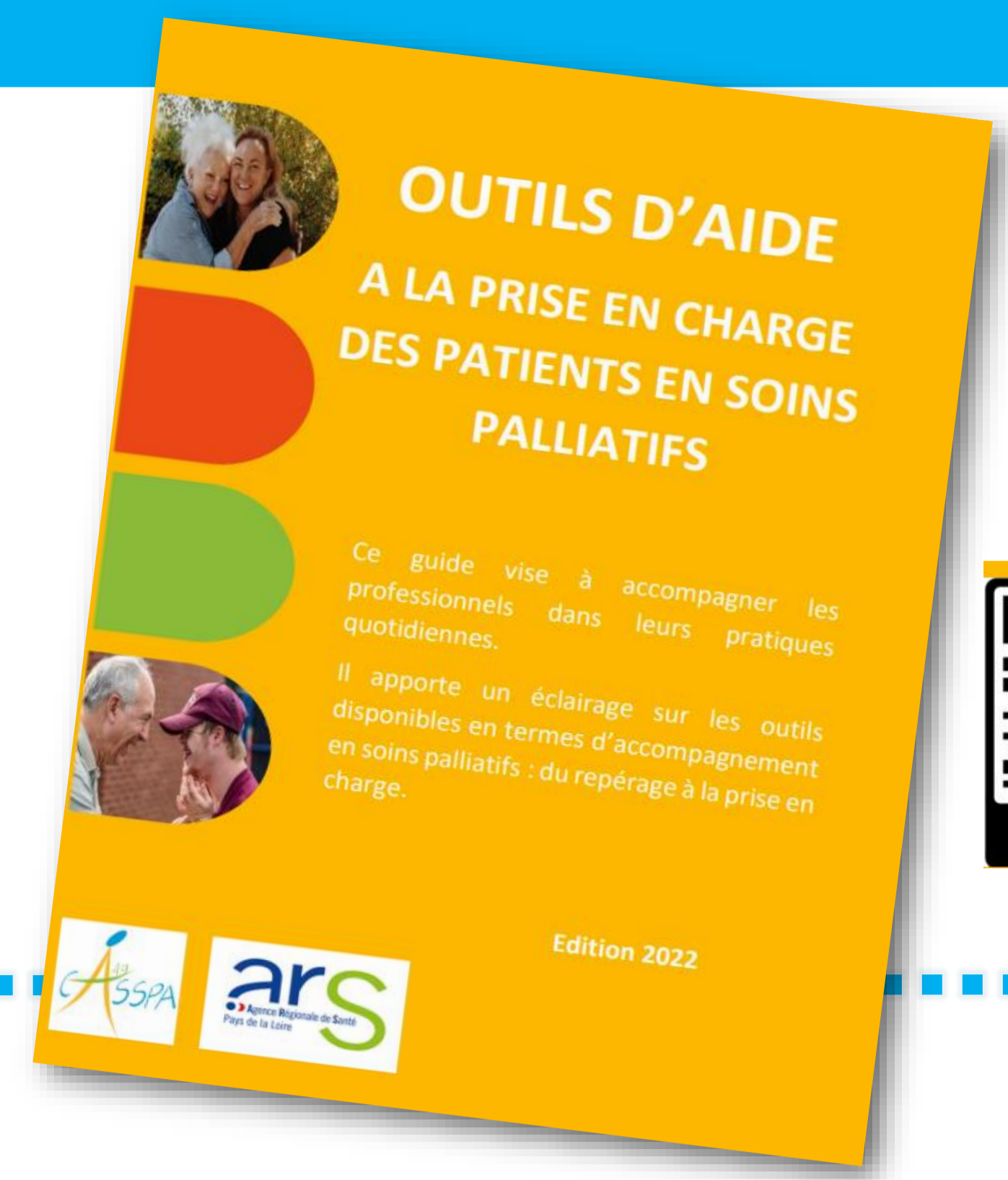


GUIDE

« OUTILS D'AIDE A LA PRISE EN CHARGE DES PATIENTS EN SOINS PALLIATIFS »

AUTEURS DU PROJET : ÉQUIPES MOBILES DE SOINS PALLIATIFS DU MAINE-ET-LOIRE, AVEC LE SOUTIEN DE LA « COORDINATION DE L'ACCOMPAGNEMENT EN SOINS DE SUPPORT ET PALLIATIFS » (CASSPA 49)

- EMSP Centre hospitalier - Cholet
- EMSP Centre Les Récollets - Doué-en-Anjou
- EMASSP Centre hospitalier Universitaire - Angers
- EMSP Institut de Cancérologie de l'Ouest - site Angers
- EMSP Centre hospitalier - Saumur



CONSTAT :

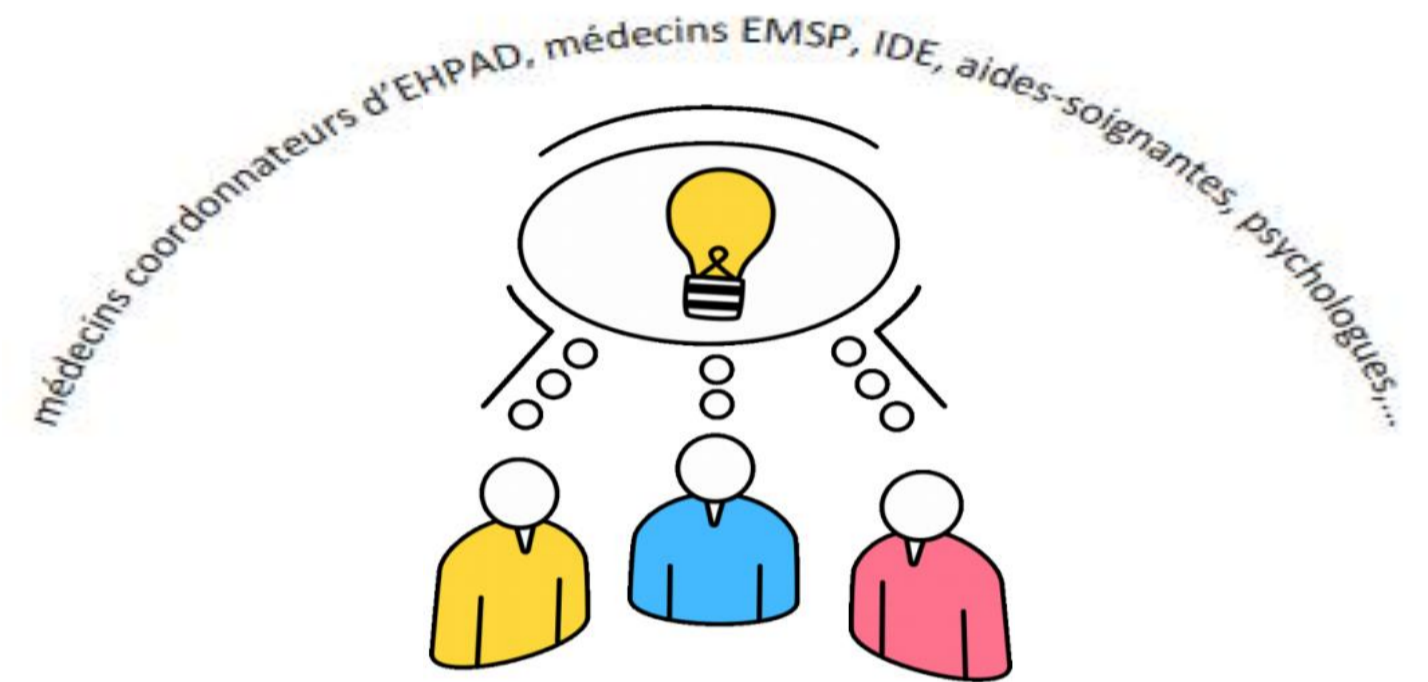
La SFAP, l'HAS, le Ministère des solidarités et de la santé proposent des outils pour aider les professionnels à prendre en charge les patients en situation palliative. D'autres outils s'ajoutent dont ceux créés par les structures elles-mêmes avec un objectif similaire.

Ces outils sont très souvent méconnus des professionnels. Pourtant, ils ont été créés pour les aider et/ou les accompagner dans les différentes étapes du parcours de soins du patient. Ce constat de méconnaissance est apparu au cours de formations et autres rencontres proposées par les équipes de soins palliatifs aux professionnels exerçant dans des structures différentes (Hôpital, EHPAD, domicile...).

NOTRE RÉPONSE : Faire connaître ces **OUTILS** en les rendant **ACCESSIBLES ET VISIBLES** aux professionnels en les rassemblant dans un document unique.

MÉTHODOLOGIE

Constitution d'un groupe de travail pluridisciplinaire



Objectif : croiser les pratiques professionnelles pour mieux identifier les besoins et outils à mettre en avant

Plusieurs réunions pour :



RÉSULTATS ET DISCUSSION

Création d'un **GUIDE PRATIQUE** composé de différentes parties allant du repérage à la prise en charge du patient en soins palliatifs.

Chaque partie est éclairée par un ou plusieurs outils pour aider les professionnels dans leurs pratiques.

DESCRIPTION DES 6 PARTIES

1 Repérer les besoins en soins palliatifs (outils internes)
Des repères sont donnés aux professionnels pour les aider à **identifier précocement les besoins en soins palliatifs** chez des patients susceptibles d'en bénéficier. Si des besoins sont identifiés, l'approche palliative peut débuter.

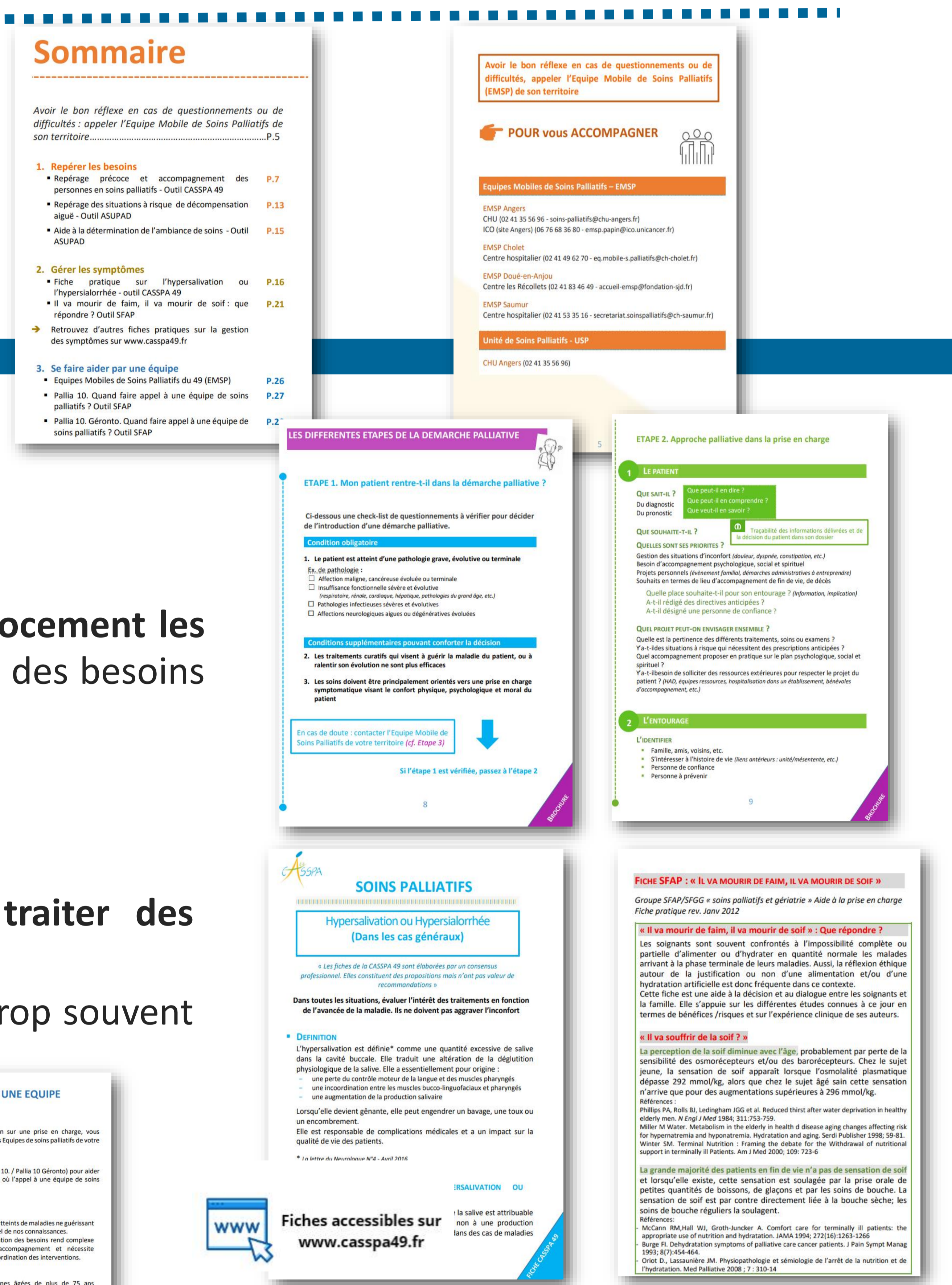
2 Gérer les symptômes (outils internes-externes)
Des fiches pratiques sont présentées pour aider les professionnels à **traiter des symptômes d'inconfort** (Ex. constipation, hoquet, hypersalivation).
Est aussi citée la fiche « *Il va mourir de faim, il va mourir de soif* » de la SFAP trop souvent méconnue des professionnels.

3 Se faire aider par une équipe (outils internes-externes)
Coordonnées des EMSP
PALLIA 10 - Quand faire appel à une équipe de soins palliatifs ?
PALLIA 10 GERONTO

4 Informer sur les directives anticipées et les personnes de confiance (outils externes)
Des explications sont apportées sur ces droits

5 Mettre en œuvre une sédation (outils internes-externes)
Cette partie renvoie au **guide pratique pour le recours aux différentes sédations en soins palliatifs** créé par la CASSPA. Est aussi citée la fiche d'aide à la décision dans la mise en œuvre d'une sédation pour détresse en phase terminale de la SFAP.

6 Gérer les urgences (outils externes) - Le mot « **Anticiper** » prend tout son sens.
Cette partie aborde les **prescriptions personnalisées** rédigées à l'avance, la **fiche Urgence Pallia** de la SFAP qui permet de transmettre des informations utiles sur un patient à un médecin amené à intervenir en situation d'urgence, ou encore de la **fiche « SAED »** de la HAS qui permet à un professionnel de structurer sa communication orale auprès d'un autre professionnel.



Ce guide apporte de la visibilité à des outils utiles et pourtant trop souvent méconnus des professionnels en les centralisant dans un document unique.

Conclusion

Il vient enrichir une collection de 2 autres guides dont le 1^{er} aborde les soins palliatifs et le 2^{ème} les différentes sédations. Ces guides sont remis et expliqués aux professionnels lors de formations ou d'ateliers de soins palliatifs qui sont des échanges de pratiques entre professionnels.

Chaque guide a une fonction bien précise.

Leurs objectifs : aider à prendre soin des patients, de leur entourage, soutenir les professionnels et promouvoir la culture palliative !

Cette collection a fait l'objet d'un article dans la presse « Hospimédia »



Collection de 3 guides



contact@casspa49.fr
www.casspa49.fr

Rejoignez-nous sur :

