



UNE ÉQUIPE DE SOINS PALLIATIFS AU SEIN DE L'HAD :

Une plus-value ?

Auteurs : Membres de l'équipe de Soins Palliatifs, HAD Vendée

Jessica Poussière, Véronique Jubin, Nadine Lacroix, Céline Lemoine, Pauline Mauras, Pauline Pasquet, Laure Priou, Héroïse Robert.

INTRODUCTION

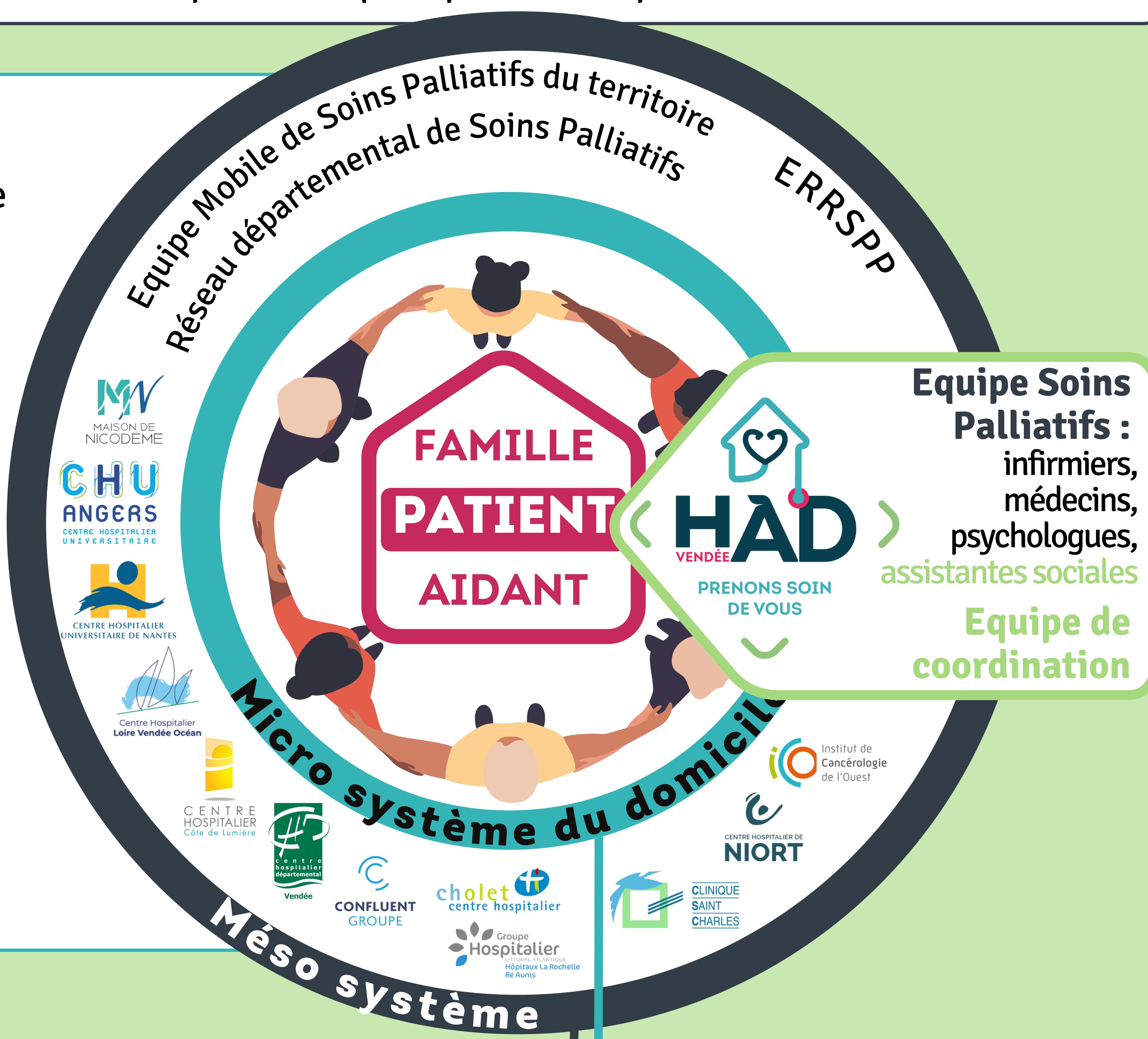
Dès 2010, l'HAD Vendée fait le choix de se doter d'une équipe spécifique de soins palliatifs (médecin DU SP, infirmière SP puis psychologue) dans un souci de compétences et de réactivité auprès de ses patients; et pour faire face aux nombreux accompagnements en soins palliatifs qui représentent plus de 50% de l'activité.

CONTEXTE

Le fonctionnement de l'HAD Vendée oscille entre continuité et spécificité pour les patients et leurs aidants.

Il a pour particularité d'être axé sur de la coordination, en travaillant uniquement avec des professionnels libéraux. Ainsi, une nouvelle équipe "sur mesure" ¹ est à créer.

Les complexités de chaque situation nécessitent des temps d'échanges indispensables pour l'élaboration de nos pratiques : staff SP, caf'pall, réunion de réseau, échanges avec les EMSP/USP, debriefing avec les professionnels; en articulant le micro-système et le méso-système (Jacquier et al.²).



Equipe Soins Palliatifs :
infirmiers, médecins, psychologues, assistantes sociales
Equipe de coordination

Méso-système

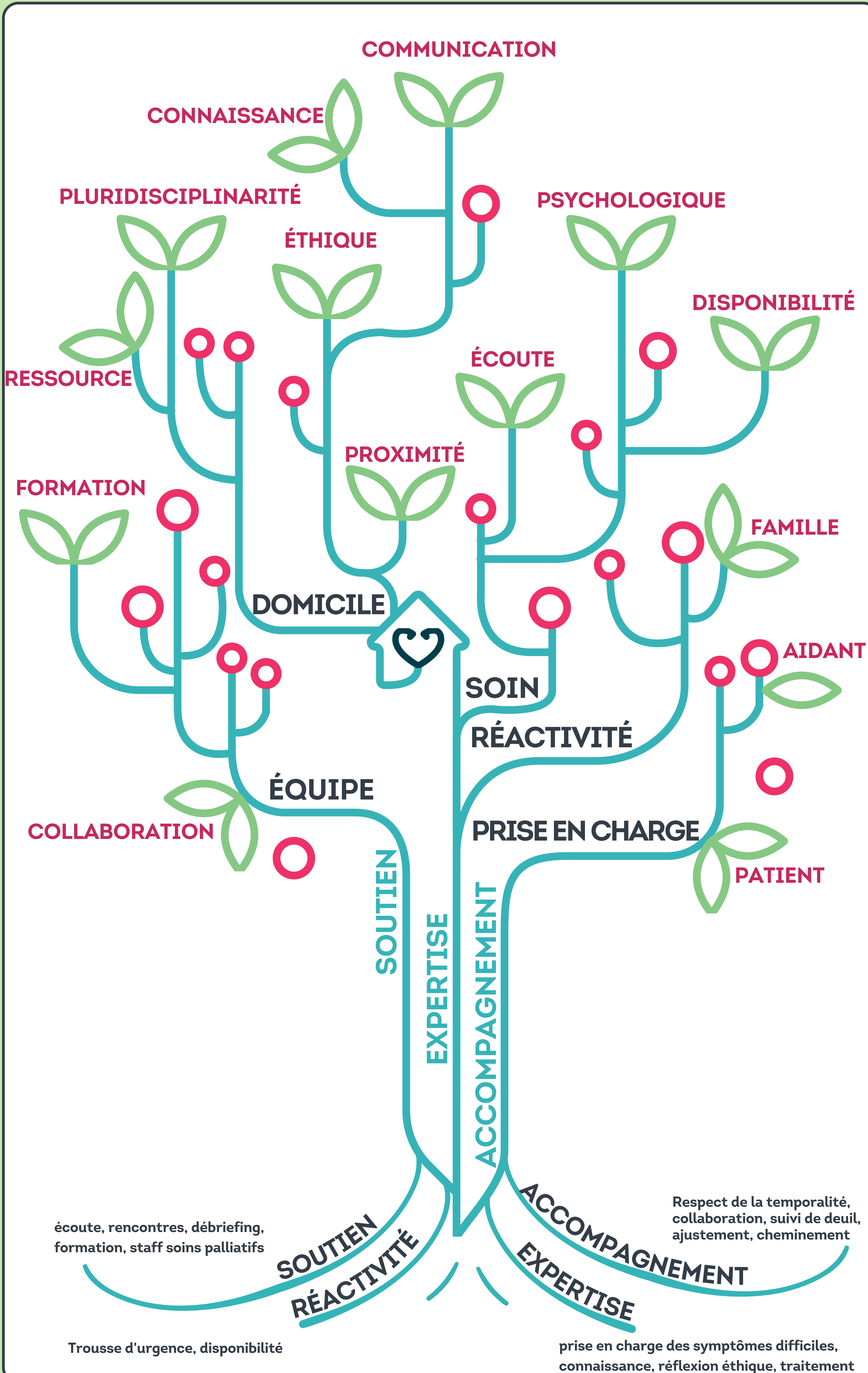
Micro-système

Institutions et services dont dépendent les acteurs du micro système

Collaboration avec les soignants du domicile

RÉSULTAT

Plus-value équipe SP en HAD.



- Aides soignants
- Auxiliaires de vie
- Bénévoles
- Ergothérapeutes
- Infirmiers
- Kinésithérapeutes
- Médecins traitants
- Orthophonistes
- Pharmacies
- Socio-esthéticiennes

MÉTHODOLOGIE

35 salariés de l'HAD Vendée ont répondu aux deux questions suivantes :

- › Que représente pour vous l'équipe de soins palliatifs en HAD ?
- › Quelle est selon vous, la plus-value d'une équipe soins palliatifs interne en HAD ?

La récurrence des mots clés a été extraite des réponses.

CONCLUSION

Par notre expérience de terrain depuis plus de 15 ans, nous sommes convaincus de la nécessité du développement des soins palliatifs de proximité. Les axes de travail de la Convention Citoyenne de 2023 ³ et du plan national de développement des soins palliatifs viennent conforter notre engagement professionnel et institutionnel en ce sens.

Références bibliographiques :
 1) Kiledjian, E. (2016). Le complexe relationnel de l'accompagnement de la fin de vie à domicile. Jusqu'à la mort accompagner la vie, 127, 7-11. <https://doi.org/10.3917/jalmalv.127.0007>
 2) Jacquier, A. Brügger, S. & Sottas, B. (2015). Fin de vie à domicile : modélisation d'une situation complexe. Revue internationale de soins palliatifs, 30, 157-163. <https://doi.org/10.3917/inka.154.0157>
 3) <https://www.lecese.fr/convention-citoyenne-sur-la-fin-de-vie>